

# Σύστημα καταγραφής θερμοκρασιών MiniLogger

## Εισαγωγή

Το σύστημα καταγραφής και διαχείρισης θερμοκρασιών MiniLogger, αποτελείται από τα αυτόνομα καταγραφικά Thermochron και το λογισμικό MiniLogger.

Τα αυτόνομα καταγραφικά Thermochron αποτελούν την πλέον ασφαλή, ευέλικτη και οικονομική λύση καταγραφής θερμοκρασιών, στην αλυσίδα παραγωγής, αποθήκευσης και διακίνησης ευαίσθητων προϊόντων.

Το λογισμικό MiniLogger αποτελεί την απλούστερη και ταυτόχρονα οικονομικότερη λύση από μια σειρά εφαρμογών για την οργάνωση, διαχείριση, απεικόνιση και φύλαξη των δεδομένων μετά την ανάκτηση τους από τα αυτόνομα καταγραφικά.

## Πλεονεκτήματα

- Πλήρης χρήση της Ελληνικής γλώσσας
- Αποθήκευση δεδομένων σε βάση δεδομένων Microsoft Access
- Λειτουργία σύμφωνη με την Ελληνική και Ευρωπαϊκή νομοθεσία (πρότυπο EN12830)
- Χαμηλό κόστος

## Καταγραφικά

Το Thermochron είναι ένα πλήρες, αυτόνομο καταγραφικό θερμοκρασιών με ενσωματωμένη μπαταρία Λιθίου, τοποθετημένο σε στεγανή κάψουλα από ανοξείδωτο χάλυβα, διαμέτρου 16mm και πάχους 5mm.

Στην μικρή αυτή κάψουλα περιέχονται:

- Ψηφιακό σύστημα καταγραφής θερμοκρασίας από  $-40^{\circ}\text{C}$  έως  $+85^{\circ}\text{C}$ , με ανάλυση  $0.5^{\circ}\text{C}$  και ακρίβεια  $\pm 1^{\circ}\text{C}$  στην περιοχή από  $-30^{\circ}\text{C}$  έως  $+70^{\circ}\text{C}$
- Ψηφιακό ρολόι/ημερολόγιο με ακρίβεια  $\pm 2\text{min}$  ανά μήνα.
- Μνήμη για την καταχώρηση 2048 τιμών θερμοκρασίας, με χρόνο δειγματοληψίας από 1min έως 255min (διάρκεια από 1ημέρα -14ώρες, έως 362ημέρες-16ώρες). Η λειτουργία του μπορεί να προγραμματισθεί έτσι ώστε να διακόπτεται η λειτουργία του μετά την καταχώρηση των 2048 μετρήσεων, είτε να συνεχίζεται με σταδιακή διαγραφή των παλαιότερων καταχωρήσεων (roll-over)
- Σύστημα προστασίας των δεδομένων της μνήμης (οποιαδήποτε προσπάθεια τροποποίησης των δεδομένων, είτε μέσω λογισμικού είτε με άνοιγμα της κάψουλας, θα έχει σαν αποτέλεσμα την διαγραφή τους και την διακοπή της καταγραφής)
- Μοναδικό και μη τροποποιήσιμο Serial Number, έτσι ώστε να είναι αδύνατη η αντικατάσταση του με άλλο κατά την διάρκεια μιας αποστολής, χωρίς αυτό να γίνει αντιληπτό από τα ενδιαφερόμενα μέρη

Η ενσωματωμένη μπαταρία του, επαρκεί για την καταγραφή τουλάχιστον 1.000.000 μετρήσεων.

Προσφέρεται στις εξής εκδόσεις:

- DS1921G ( $-40^{\circ}\text{C}$  έως  $+85^{\circ}\text{C}$ ), χωρητικότητα μνήμης 2048 μετρήσεις
- DS1922L ( $-40^{\circ}\text{C}$  έως  $+85^{\circ}\text{C}$ ), χωρητικότητα μνήμης 8192 μετρήσεις

- DS1922T ((0 °C έως +125 °C), χωρητικότητα μνήμης 8192 μετρήσεις, κατάλληλο για επιτήρηση διαδικασίας παστερίωσης
- DS1923 Θερμοκρασίας/Υγρασίας χωρητικότητα μνήμης 4096 ανά κανάλι, 8192 συνολικά

Ο προγραμματισμός, η ανάκτηση των δεδομένων, η παρουσίαση τους και η τήρηση των ιστορικών αρχείων, γίνονται με την συνεργασία PC συμβατού υπολογιστή, με μια ποικιλία λογισμικού ανάλογα με τις απαιτήσεις και την έκταση της εφαρμογής, ενώ υπάρχει η δυνατότητα ανάπτυξης ειδικών εφαρμογών κατά περίπτωση.

Ο συνδετικός κρίκος μεταξύ του καταγραφικού και του υπολογιστή είναι το ειδικό interface που τοποθετείται σε μία ελεύθερη σειριακή θύρα του υπολογιστή.

Η αναγνώριση του Interface γίνεται αυτόματα από το MiniLogger Software.

## MiniLogger Software

Το MiniLogger Software είναι η απλούστερη και πλέον οικονομική λύση για τον προγραμματισμό, ανάγνωση, αποθήκευση και απεικόνιση θερμοκρασιών που καταγράφουν τα ThermoChrons.

Η αποθήκευση δεδομένων γίνεται σε κρυπτογραφημένη και προστατευμένη βάση δεδομένων Microsoft Access, έτσι ώστε να είναι αδύνατη η αλλοίωση των αρχείων καταγραφής.

Η ομαδοποίηση των καταγραφικών γίνεται σε τρία επίπεδα όπως παρακάτω

- Κωδικός Βάσης Δεδομένων (B)
- Κωδικός Χώρου (Δ)
- Κωδικός Καταγραφικού (Κ)

Ο συνδυασμός τους δημιουργεί τον κωδικό που χαρακτηρίζει την θέση κάθε καταγραφικού και είναι της μορφής

**BBBB.ΔΔΔ.ΚΚ**

Ο παραπάνω κωδικός σε συνδυασμό με το μοναδικό Serial Number του καταγραφικού διασφαλίζουν την αυθεντικότητα των μετρήσεων.

Η απεικόνιση και εκτύπωση των καταγραφών γίνεται με έναν από τους παρακάτω τρόπους

- Γράφημα Θερμοκρασιών σε σχέση με τον χρόνο
- Ζεύγη τιμών Θερμοκρασίας-Χρόνου

Επίσης είναι δυνατή η εξαγωγή των ζευγών Θερμοκρασίας-Χρόνου, σε αρχείο κειμένου, ή αρχείο CSV, κατάλληλο για εισαγωγή σε άλλα προγράμματα (Excel κλπ)

## ΟΔΗΓΙΕΣ ΕΓΚΑΤΑΣΤΑΣΗΣ

Το CD περιλαμβάνει την εγκατάσταση του προγράμματος, καθώς και την προεγκατάσταση των οδηγών (drivers) του Interface.

### ΠΡΟΣΟΧΗ!!!

**ΜΗΝ συνδέετε το Interface στον υπολογιστή σας πριν την εγκατάσταση του λογισμικού και την προεγκατάσταση των οδηγών (drivers) του Interface.**

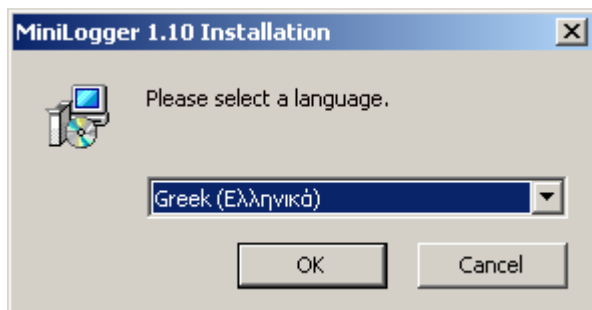
*Στην αντίθετη περίπτωση μπορεί να εγκατασταθούν ακατάλληλοι οδηγοί*

Η εγκατάσταση ξεκινά αυτόματα με την εισαγωγή του CD στον υπολογιστή σας (η εκκίνηση μπορεί να καθυστερήσει μερικά δευτερόλεπτα).

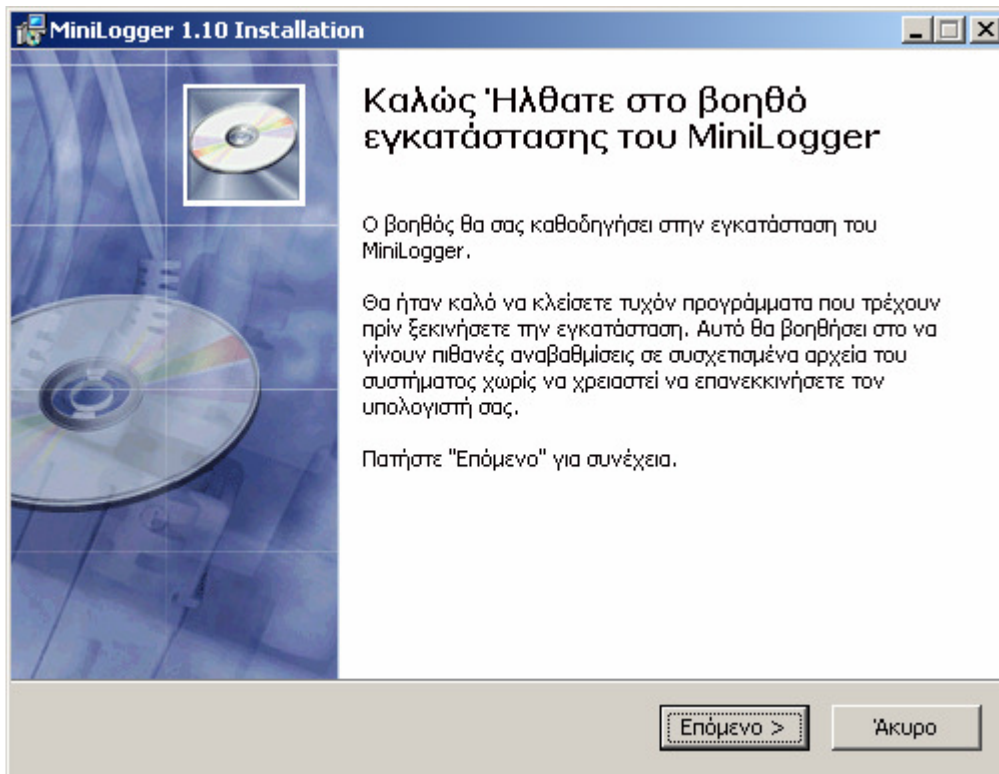
Εάν δεν ξεκινήσει τελικά (ορισμένα PC έχουν απενεργοποιημένη την αυτόματη εκτέλεση CD) ανοίξτε τα περιεχόμενα και εκτελέστε το Setup.exe

Η εγκατάσταση γίνεται μέσα από ένα εύχρηστο menu, στο οποίο παρέχονται σταδιακά δυνατότητες επιλογών.

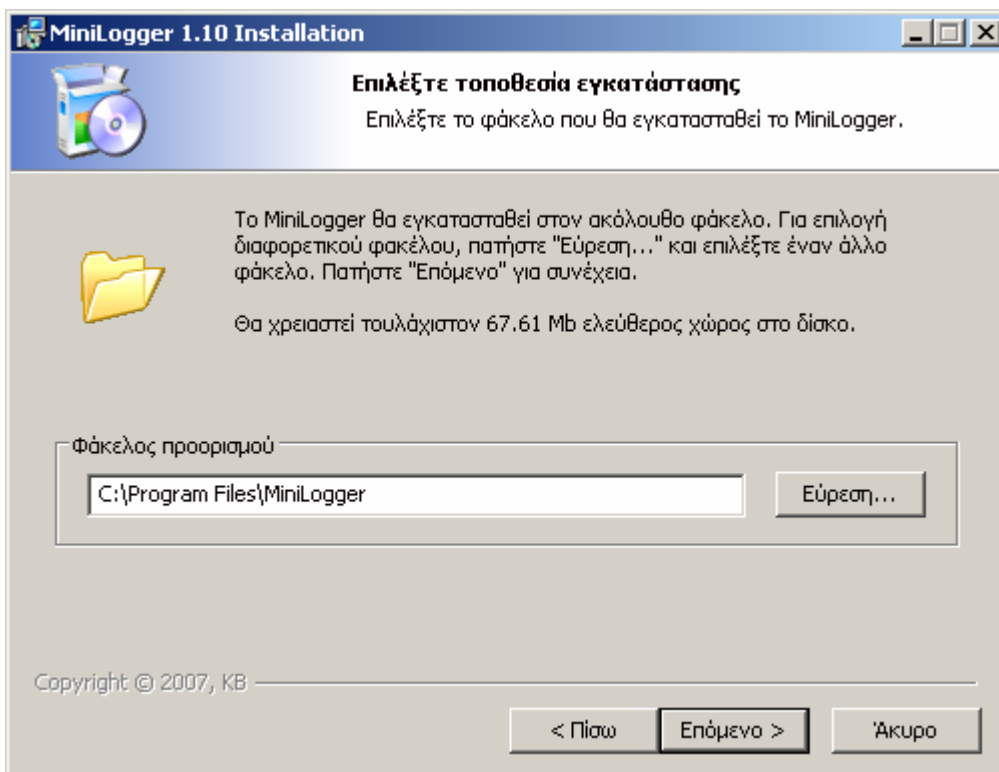
Εάν δεν έχετε λόγο να τροποποιήσετε τις προτεινόμενες ρυθμίσεις, διατηρήστε τις, θα συντομεύσει τη διαδικασία εγκατάστασης



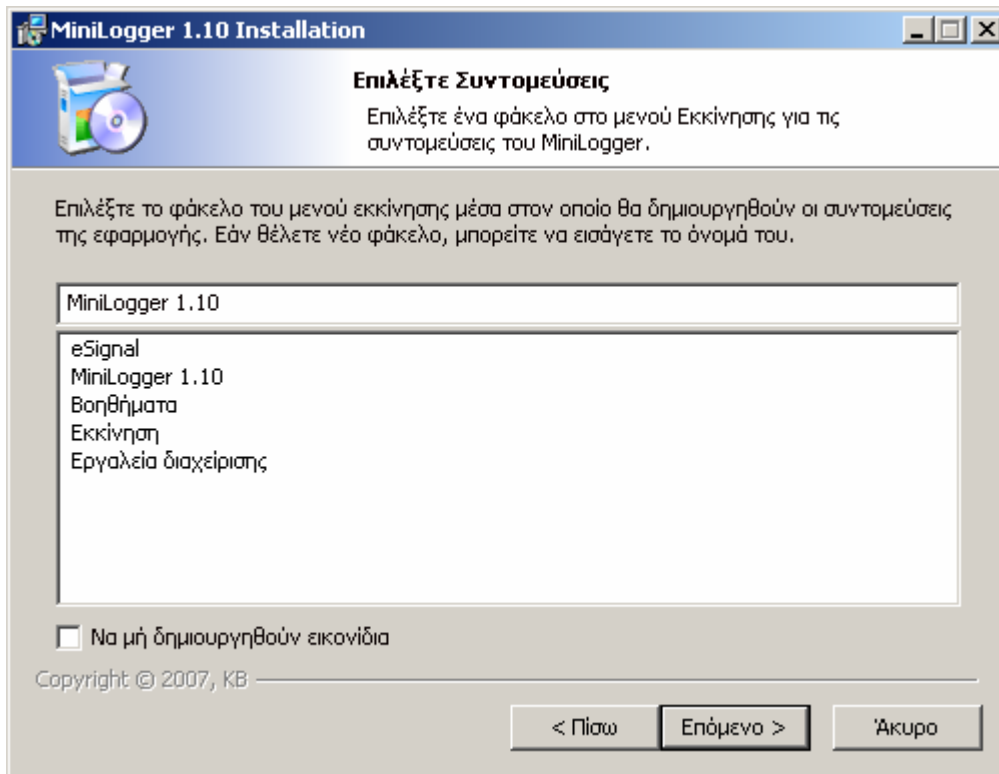
Η εγκατάσταση αρχίζει με επιλογή της γλώσσας



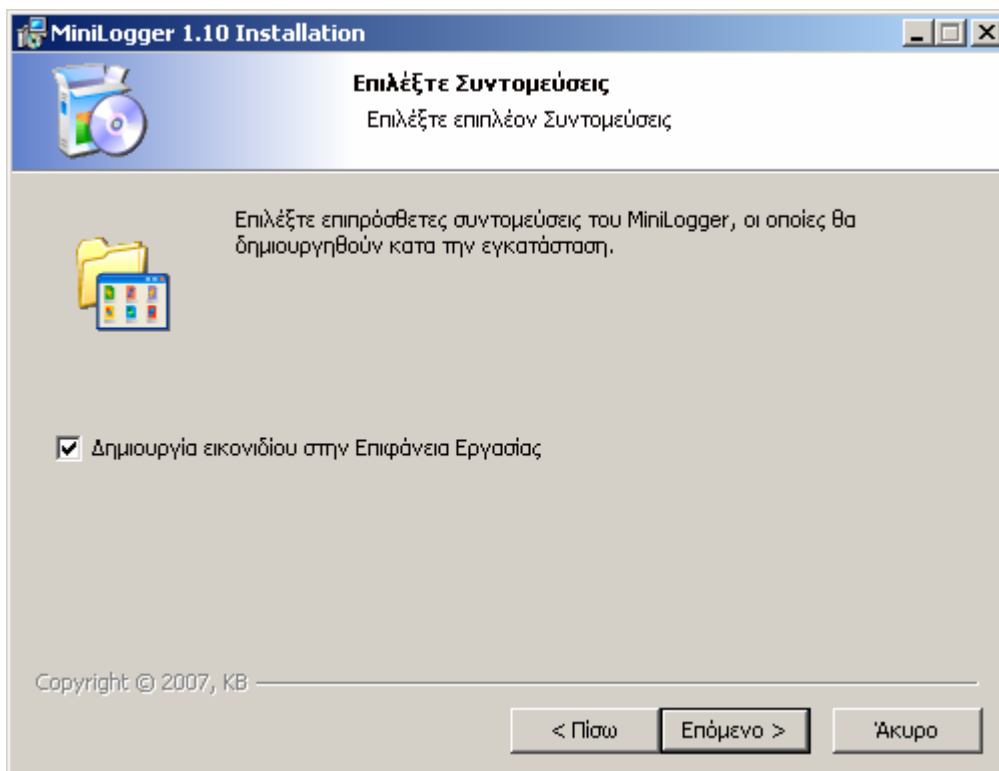
Στη φόρμα καλωσορίσματος πιάστε «Επόμενο».



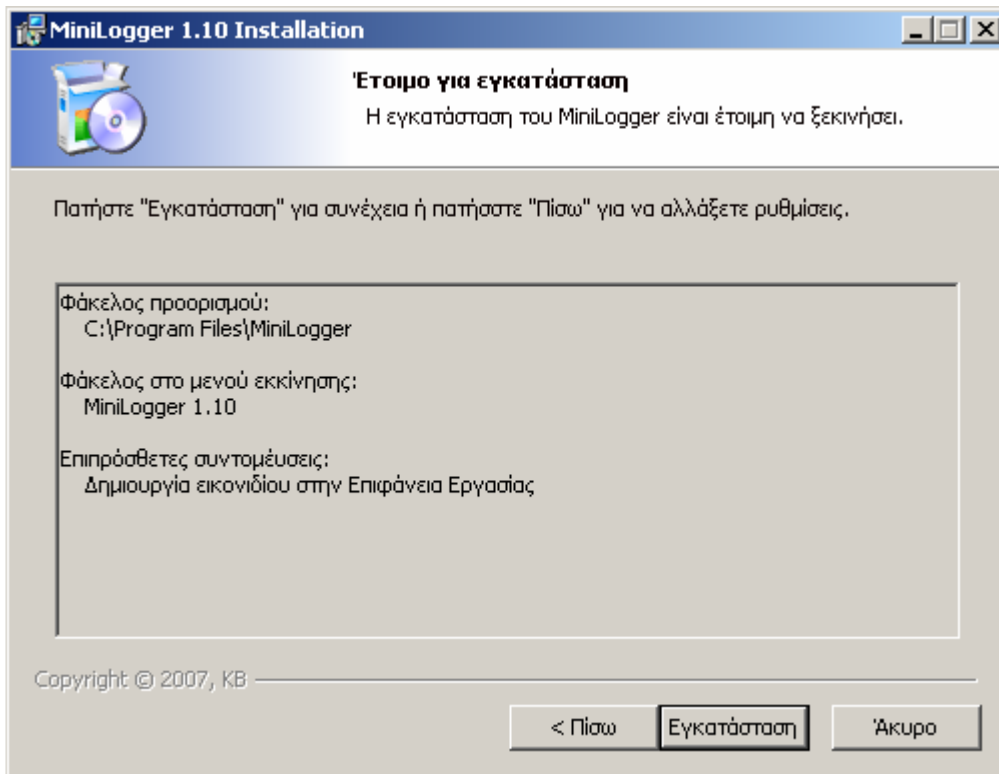
Ακολουθεί η φόρμα επιλογής της τοποθεσίας εγκατάστασης. Εάν δεν υπάρχει ιδιαίτερος λόγος, διατηρήστε την προεπιλεγμένη



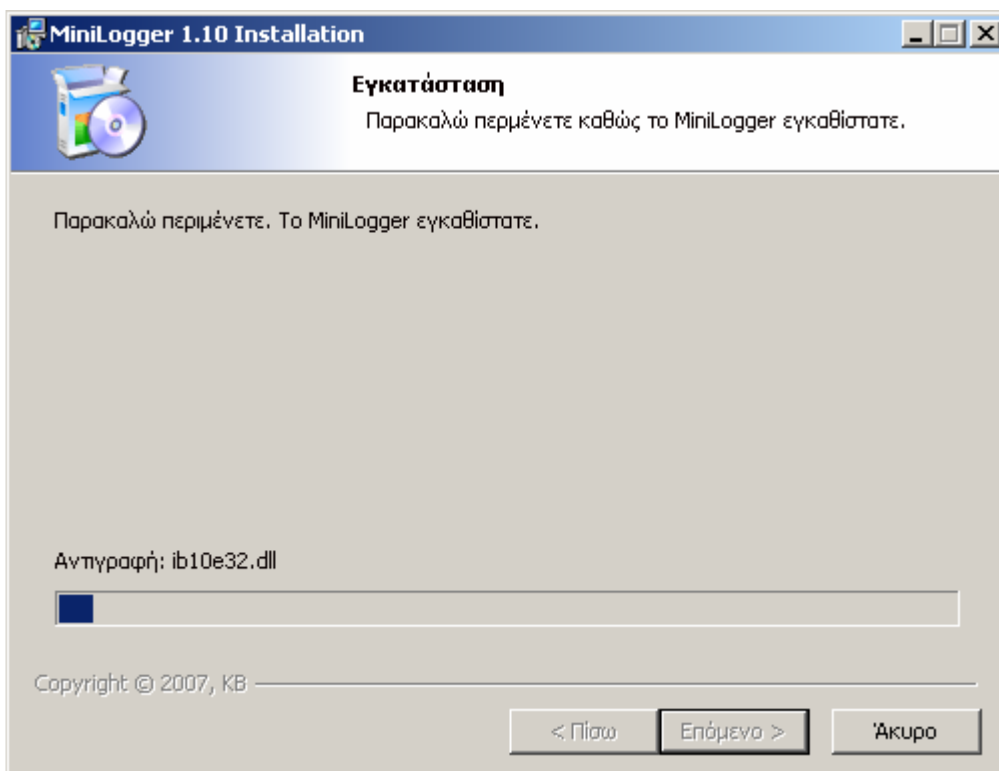
Ακολουθεί η επιλογή συντομεύσεων (όπως θα φαίνονται στο μενού «Προγράμματα». Και εδώ εάν δεν υπάρχει λόγος, διατηρήστε τις προεπιλεγμένες ρυθμίσεις.



Στην συνέχεια ακολουθεί η επιλογή συντόμευσης για την επιφάνεια εργασίας.

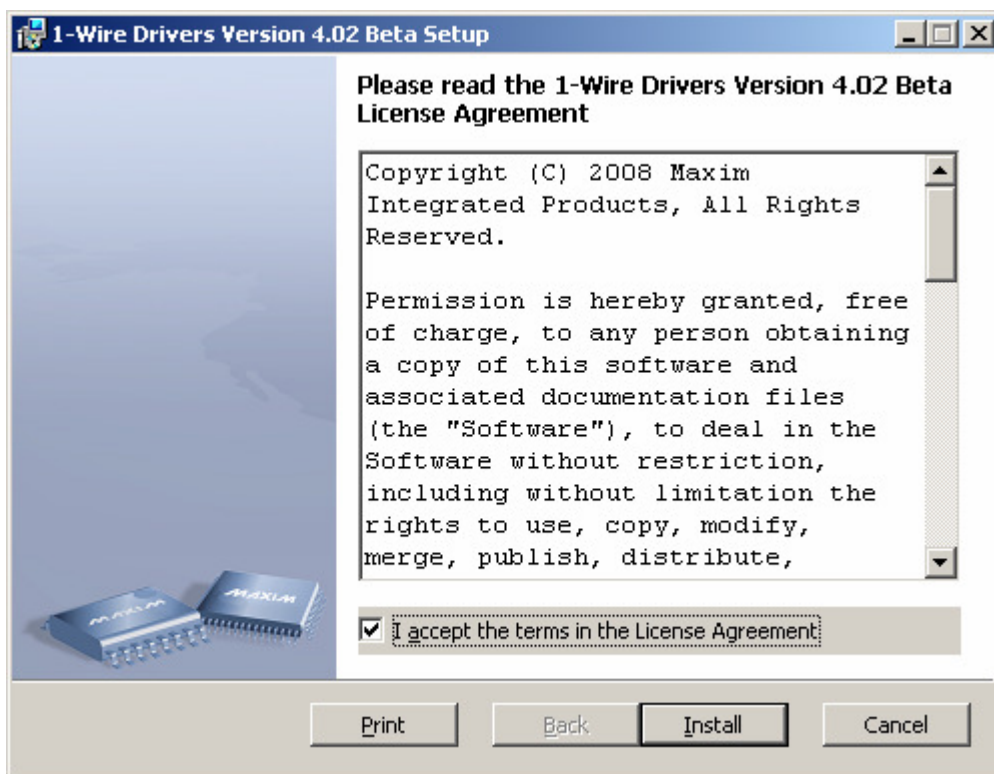


Η τελική φόρμα πριν την εγκατάσταση, δίνει μια συνοπτική εικόνα των επιλογών βάσει των οποίων θα γίνει η εγκατάσταση. Εάν θέλετε κάποια αλλαγή (για έμπειρους χρήστες) μπορείτε να επιστρέψετε πιέζοντας «Πίσω». Αλλιώς πιέστε «Εγκατάσταση»

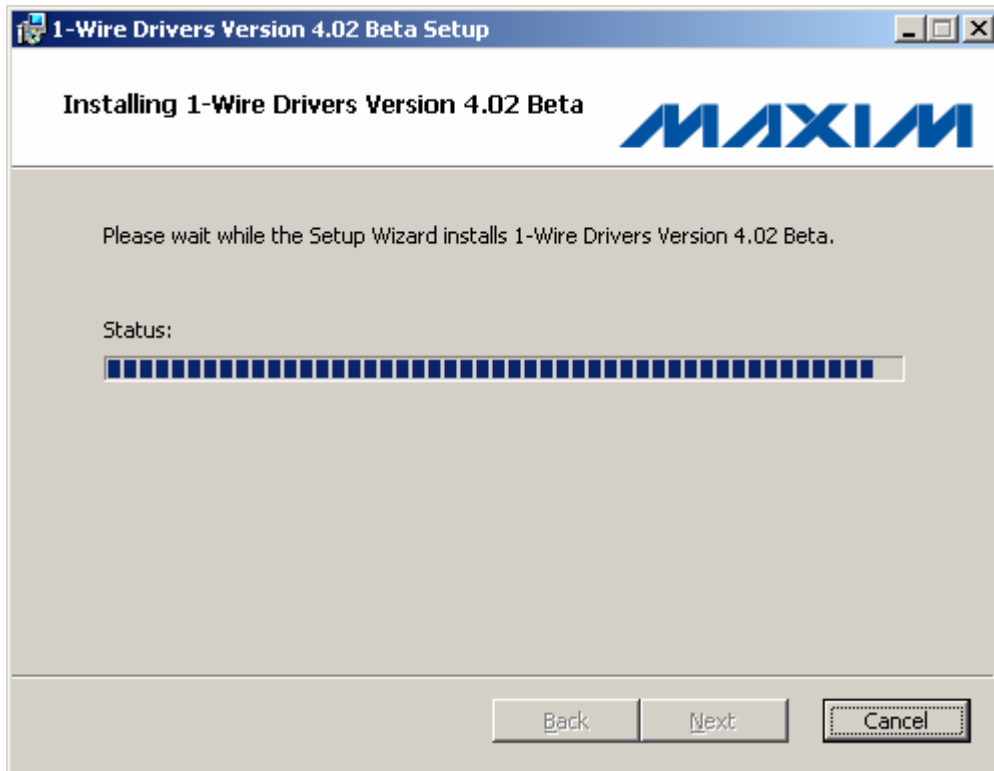


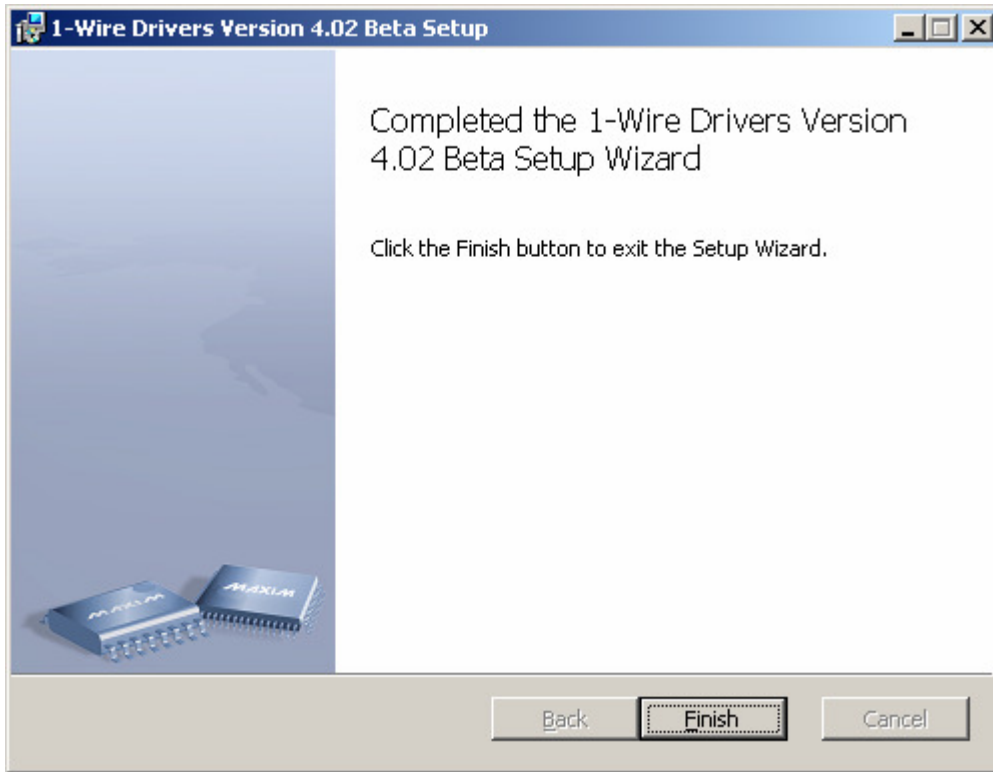
Η εγκατάσταση θα διαρκέσει αρκετά δευτερόλεπτα, ανάλογα και με την ταχύτητα του υπολογιστή σας

Μετά την εγκατάσταση του λογισμικού ξεκινά αυτόματα η προεγκατάσταση των οδηγών (drivers) του Interface.

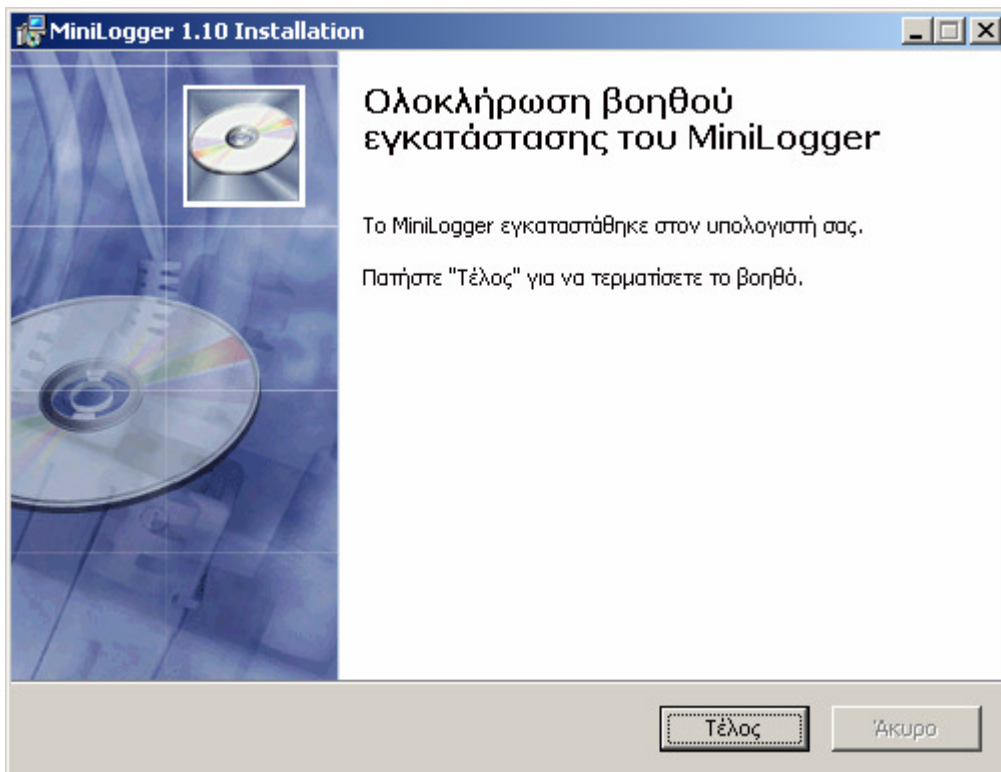


Πιέστε «Install» και η εγκατάσταση θα ολοκληρωθεί





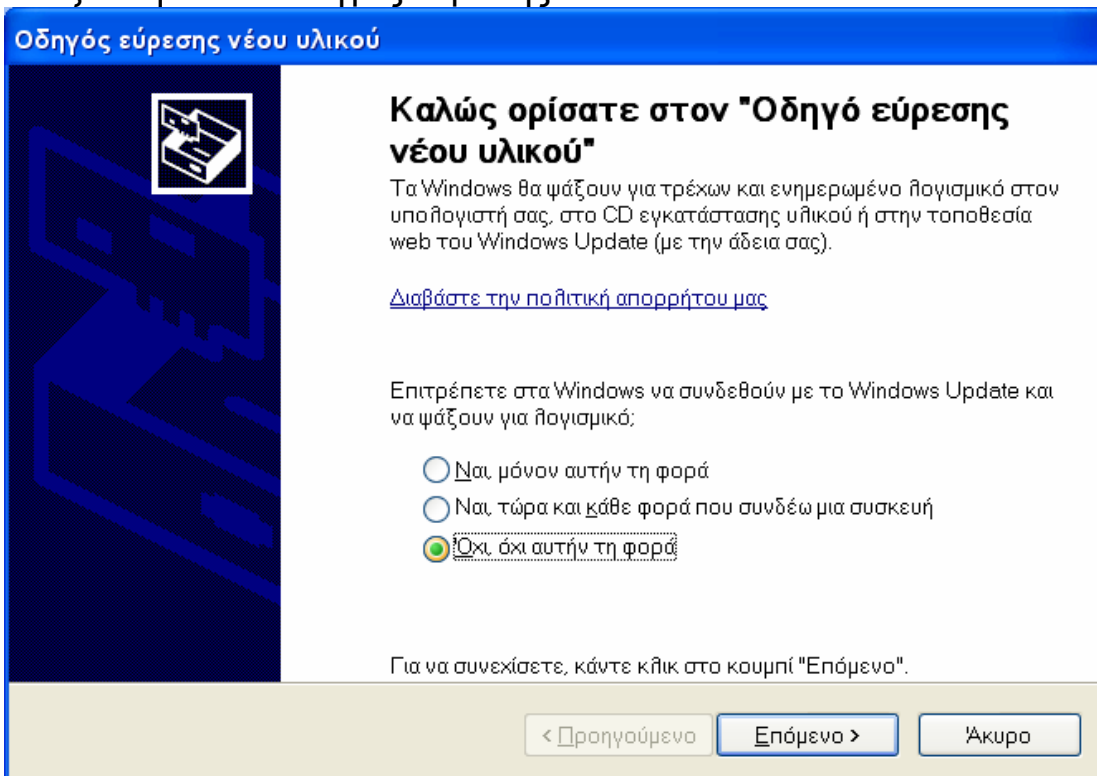
Πιέστε «Finish»



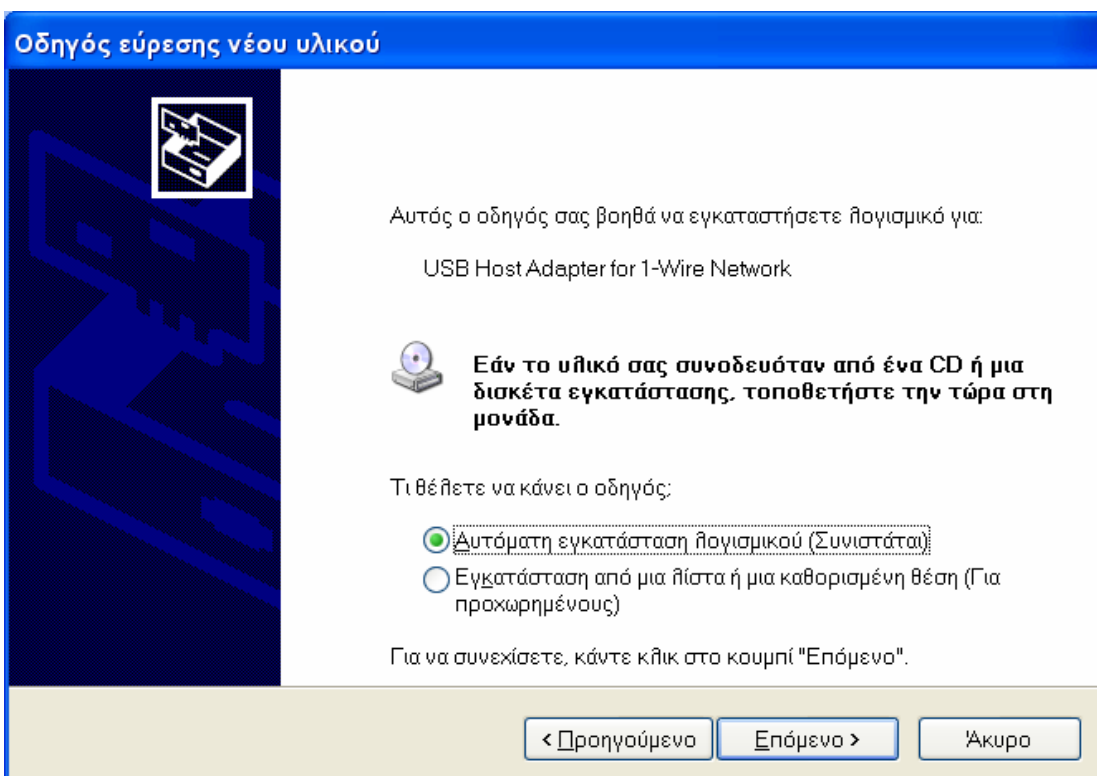
Πιέστε «Τέλος» και στην φόρμα ολοκλήρωσης εγκατάστασης του προγράμματος



Συνδέστε τώρα το Interface σε μία ελεύθερη θύρα USB του υπολογιστή σας ενώ το CD βρίσκεται ακόμη στη θέση του  
Θα ξεκινήσει ο «Οδηγός εύρεσης νέου υλικού»



Στην επιλογή για σύνδεση με το "Windows Update" επιλέξτε «Όχι, όχι αυτή τη φορά» και πιέστε «Επόμενο»



Επιλέξτε «Αυτόματη εγκατάσταση λογισμικού»

## Οδηγός εύρεσης νέου υλικού

Περιμένετε όσο ο οδηγός εγκαθιστά το λογισμικό...



USB Host Adapter for 1-Wire Network



Ορισμός ενός σημείου επαναφοράς συστήματος και δημιουργία αντιγράφων ασφαλείας των παλιών αρχείων, για την περίπτωση

< Προηγούμενο

Επόμενο >

Άκυρο

Η εγκατάσταση θα ολοκληρωθεί σε λίγα δευτερόλεπτα

## Οδηγός εύρεσης νέου υλικού



### Ολοκλήρωση του "Οδηγού εύρεσης νέου υλικού"

Ο οδηγός ολοκλήρωσε την εγκατάσταση του λογισμικού για:



USB Host Adapter for 1-Wire Network

Για να κλείσετε τον οδηγό, κάντε κλικ στο κουμπί "Τέλος".

< Προηγούμενο

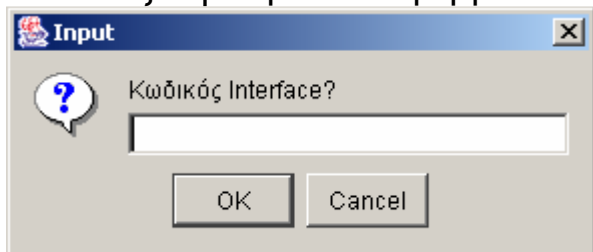
**Τέλος**

Άκυρο

## ΟΔΗΓΙΕΣ ΑΡΧΙΚΗΣ ΕΓΚΑΤΑΣΤΑΣΗΣ ΚΑΤΑΓΡΑΦΙΚΩΝ

Αφού εγκαταστήσετε το πρόγραμμα και το τρέξετε, κάντε κλικ στο κουμπί «Καταγραφικά» (πάνω αριστερά)

Θα ανοίξει η παρακάτω φόρμα:

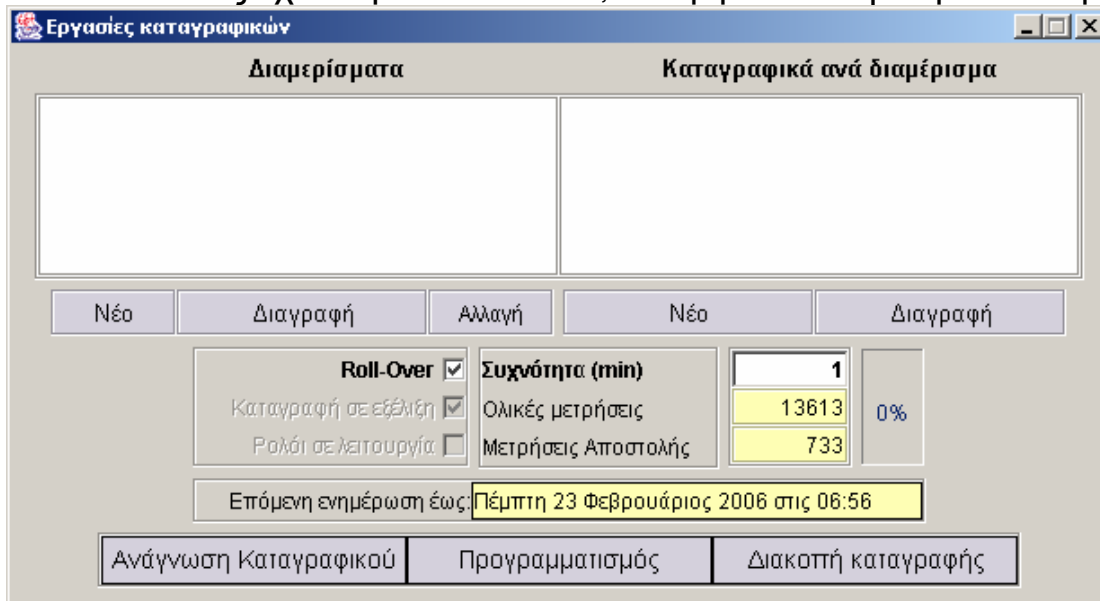


Πληκτρολογήστε τον κωδικό που είναι γραμμένος πάνω στο Interface (δώδεκα συνεχόμενα κεφαλαία λατινικά γράμματα)

Πατήστε Ο.Κ και η φόρμα θα εξαφανιστεί

Κάντε ξανά κλικ στο κουμπί «Καταγραφικά»

Εάν ο κωδικός έχει περαστεί σωστά, θα εμφανιστεί η παρακάτω φόρμα:



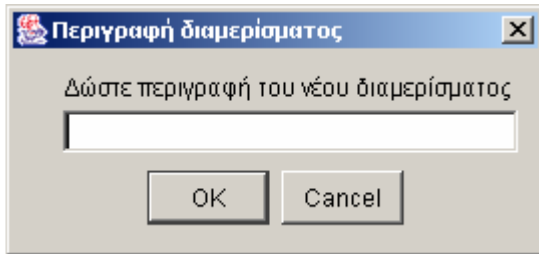
Την πρώτη φορά, η βάση δεδομένων είναι κενή και θα πρέπει να δώσετε τις πληροφορίες για ένα-ένα από τα καταγραφικά που έχετε προμηθευθεί.

Για τον λόγο αυτό, σκεφθείτε κατ' αρχήν πως θέλετε να ονομάσετε το κάθε ένα από τα καταγραφικά σας **(ονομασία, μόνο με λατινικούς χαρακτήρες)**.

Μετά, δημιουργείστε ένα νέο διαμέρισμα ως εξής:

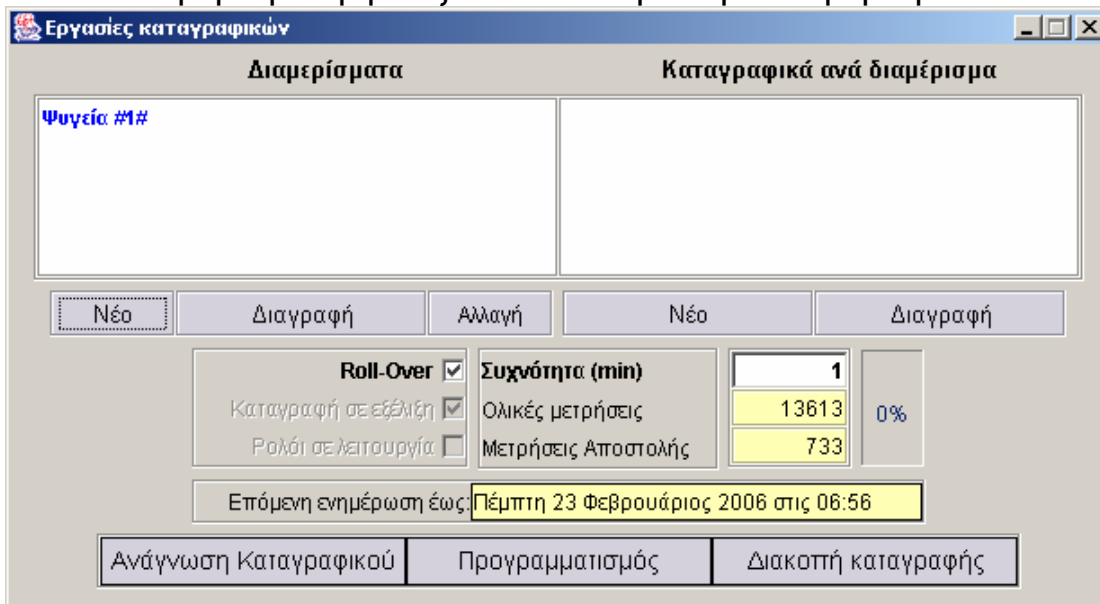
Κάντε κλικ στο «Νέο» κάτω από το παράθυρο «Διαμερίσματα»

Θα ανοίξει η φόρμα



Δώστε μία περιγραφή για το διαμέρισμα (Ελληνικοί ή Λατινικοί χαρακτήρες)  
Και κάντε κλικ στο «OK»

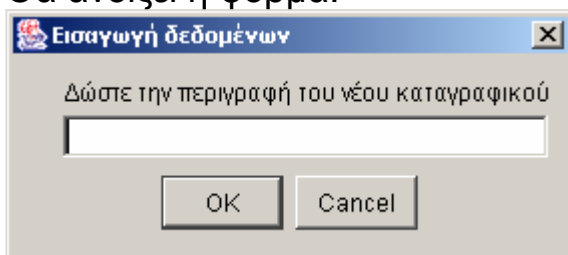
Το νέο διαμέρισμα εμφανίζεται στο παράθυρο διαμερισμάτων



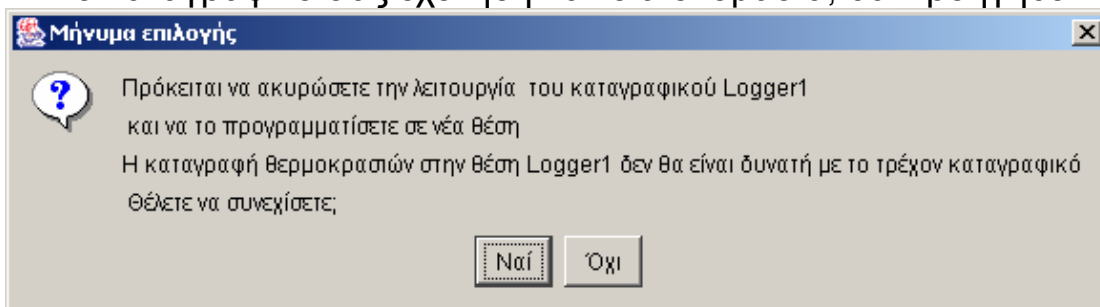
Κάντε κλικ στην ονομασία του διαμερίσματος που μόλις δημιουργήσατε έτσι ώστε να το επιλέξετε

Τοποθετήστε το πρώτο καταγραφικό στη θέση ανάγνωσης και κάντε κλικ στο «Νέο» κάτω από το παράθυρο «Καταγραφικά ανά διαμέρισμα».

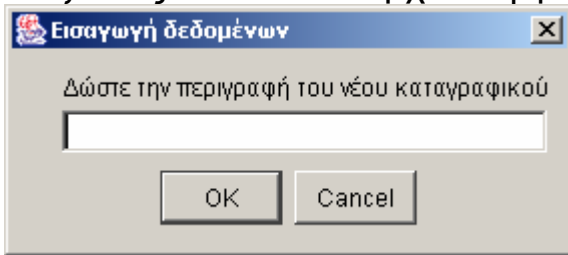
Θα ανοίξει η φόρμα:



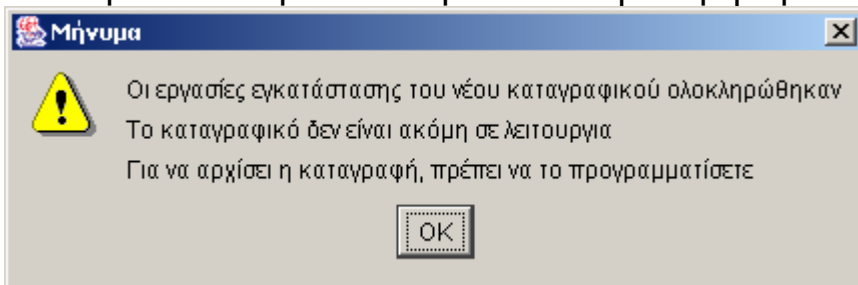
Αν το καταγραφικό σας έχει ήδη κάποια ονομασία, θα προηγηθεί το μήνυμα



Πιέζοντας «Ναι» επανέρχεται η φόρμα

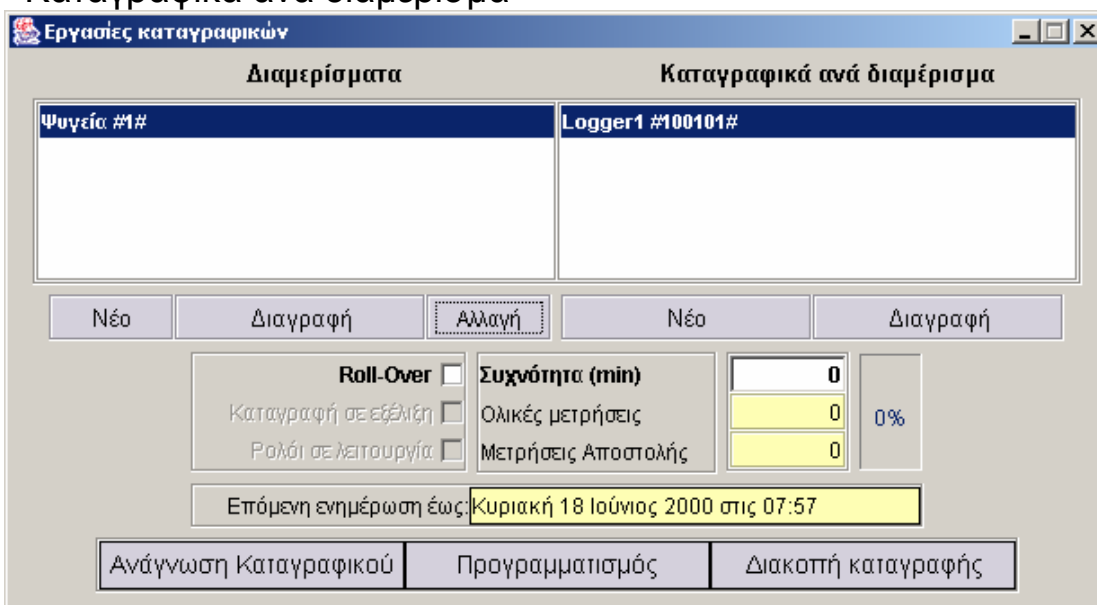


Δώστε την επιθυμητή ονομασία και κάντε κλικ στο «OK»  
Θα λάβετε το παρακάτω προειδοποιητικό μήνυμα



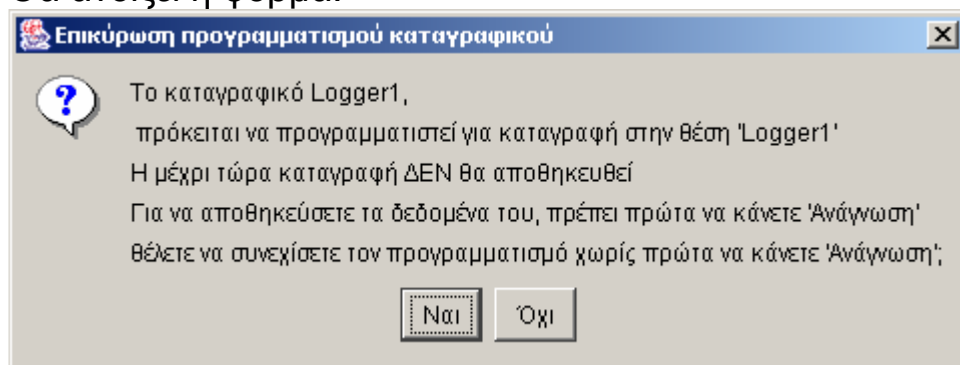
Πιέστε «OK» και το καταγραφικό θα προστεθεί στη λίστα

«Καταγραφικά ανά διαμέρισμα»



Για να το προγραμματίσετε βάλτε το στη θήκη ανάγνωσης, κάντε κλικ στην ονομασία του, βάλτε την επιθυμητή τιμή στην συχνότητα (κάθε πότε θα καταγράψει), τσεκάρτε αν θέλετε τη λειτουργία Roll-Over (αν θα διαγράψει τις παλιές καταγραφές με νέες) και πιέστε «Προγραμματισμός»

Θα ανοίξει η φόρμα:



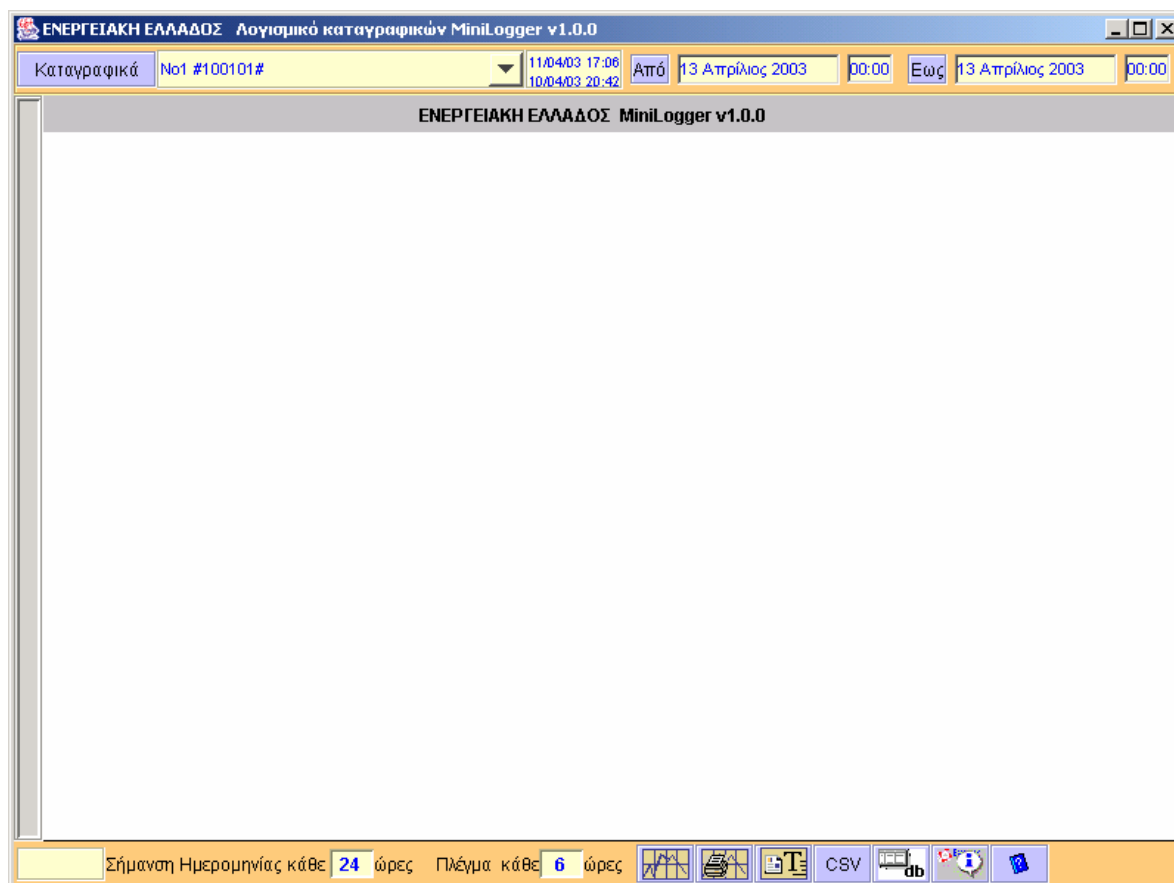
Πιέστε «ΝΑΙ» και με την ολοκλήρωση, το καταγραφικό σας θα καταγράψει με τον επιθυμητό ρυθμό.

Επαναλάβετε την διαδικασία για κάθε ένα από τα καταγραφικά σας

### ΛΕΙΤΟΥΡΓΙΑ

Η έναρξη γίνεται από το μενού «Έναρξη/Προγράμματα», κάνοντας click στο σχετικό εικονίδιο.

Ο χειρισμός γίνεται από την αρχική φόρμα του προγράμματος.



Στην επάνω πλευρά υπάρχουν τα χειριστήρια επιλογής των καταγραφικών που είναι ήδη αποθηκευμένα στην βάση δεδομένων καθώς και τα χειριστήρια επιλογής των ορίων χρόνου του γραφήματος και των ζευγών Χρόνου-Θερμοκρασίας.

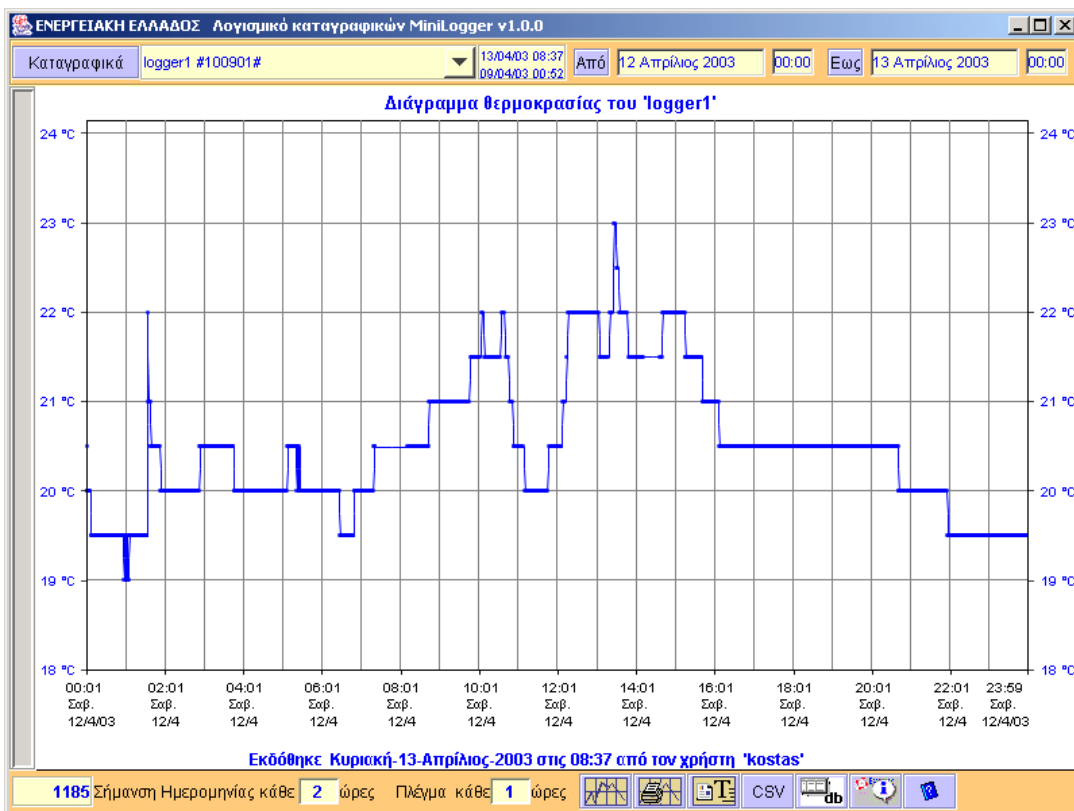
Το χειριστήριο «Καταγραφικά» εμφανίζει την φόρμα με την οποία εκτελούνται οι εργασίες καταγραφικών (ανάγνωση, προγραμματισμός κλπ).

Στην δεξιά πλευρά του χειριστηρίου εμφανίζονται η πρώτη και η τελευταία ημερομηνία/ώρα καταγραφών του επιλεγμένου καταγραφικού.

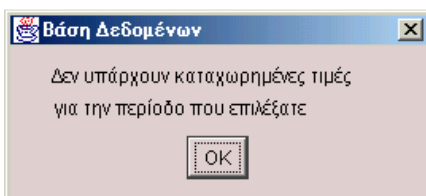
Στην κάτω πλευρά της φόρμας υπάρχουν οι ρυθμίσεις του γραφήματος, τα χειριστήρια απεικόνισης και εκτύπωσης, το χειριστήριο για την διαγραφή εγγραφών από την βάση δεδομένων καθώς και το χειριστήριο πληροφοριών.

Περνώντας το ποντίκι πάνω από κάθε χειριστήριο, εμφανίζεται σύντομη περιγραφή της λειτουργίας του.

Μετά την ρύθμιση των επιθυμητών παραμέτρων (επιλογή καταγραφικού, ορίων χρόνου, σήμανση ημερομηνιών και πλέγματος) και αφού κάνουμε click στο χειριστήριο γραφήματος, εμφανίζεται το γράφημα στην οθόνη.



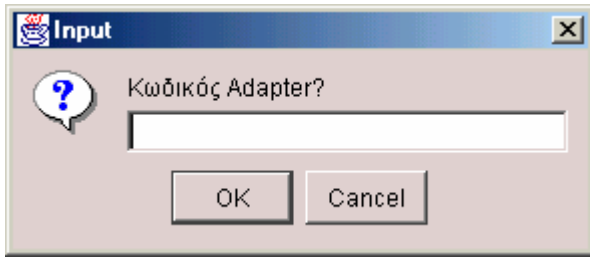
Εάν δεν υπάρχουν μετρήσεις για απεικόνιση, θα εμφανισθεί το μήνυμα:



## ΕΡΓΑΣΙΕΣ ΚΑΤΑΓΡΑΦΙΚΩΝ

Τοποθετήστε το interface σε μια ελεύθερη σειριακή θύρα του υπολογιστή σας Πιέστε το κουμπί «Καταγραφικά».

Την πρώτη φορά θα λάβετε το παρακάτω μήνυμα:

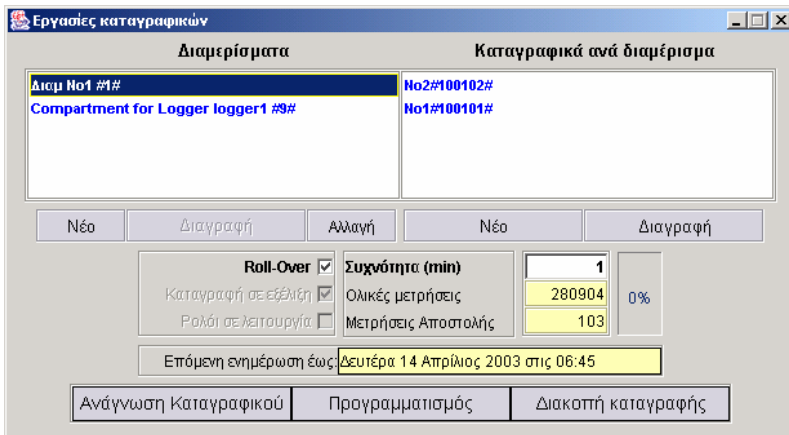


Πληκτρολογήστε τον κωδικό που είναι τυπωμένος πάνω στο Interface και πιάστε OK.

**Το ίδιο μήνυμα θα λάβετε εάν ξεχάσετε να τοποθετήσετε το Interface.  
Στην περίπτωση αυτή πιάστε «Cancel», τοποθετήστε το Interface και επαναλάβετε.**

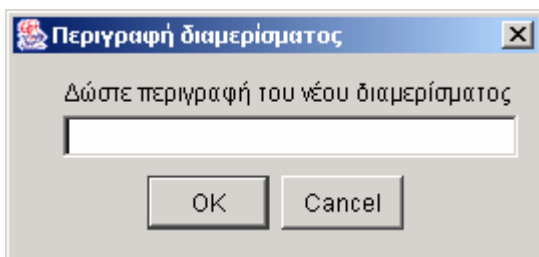
Μετά την επιτυχή καταχώρηση του κωδικού, θα εμφανισθεί η φόρμα εργασιών για τα καταγραφικά.

Μετά από μια νέα εγκατάσταση, οι περιοχές «Διαμερίσματα» και «Καταγραφικά ανά διαμέρισμα» θα είναι κενές.



### **Δημιουργία ενός νέου διαμερίσματος (χώρου)**

Πιάστε το κουμπί «Νέο» κάτω από τα «Διαμερίσματα».  
Θα εμφανισθεί η φόρμα:



Πληκτρολογήστε την περιγραφή που θέλετε και πιάστε OK.  
Το νέο διαμέρισμα θα εμφανισθεί στην λίστα των διαμερισμάτων.

**Δίπλα στην περιγραφή που δώσατε εμφανίζεται ένας αριθμός,  
μέσα σε «#».**

**Ο αριθμός αυτός είναι ο κωδικός διαμερίσματος και δίνεται αυτόματα από την εφαρμογή.**

**Προσοχή!!! Μην περιλαμβάνετε στην περιγραφή το σύμβολο «#» !!!**

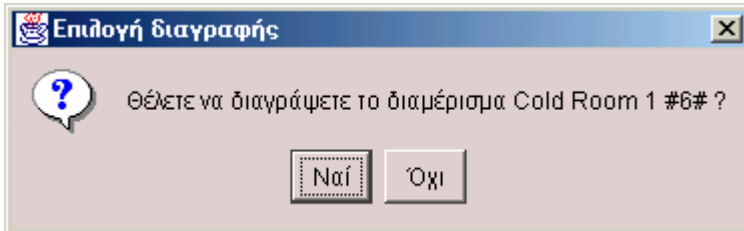


## Διαγραφή διαμερίσματος

Η επιλογή αυτή είναι ενεργοποιημένη όταν το διαμέρισμα δεν περιέχει καταγραφικά.  
Εάν θέλετε να διαγράψετε ένα διαμέρισμα με τα καταγραφικά του, διαγράψετε πρώτα όλα τα καταγραφικά του συγκεκριμένου διαμερίσματος.

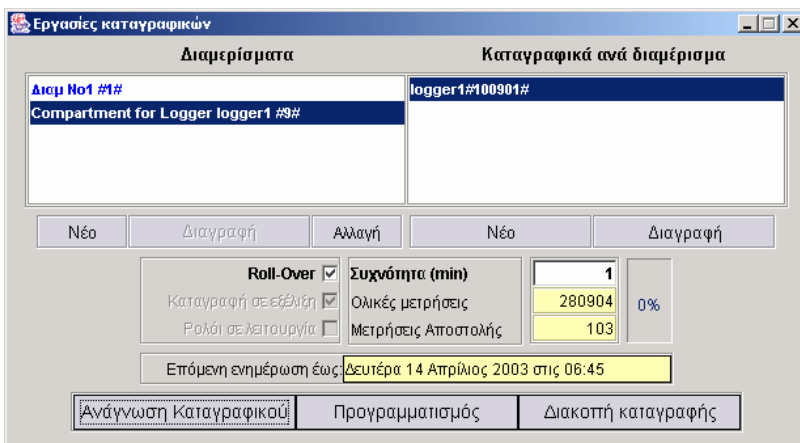
Για να διαγράψετε ένα διαμέρισμα επιλέξτε το και πιέστε «Διαγραφή».

Αποκριθείτε ανάλογα στο μήνυμα:



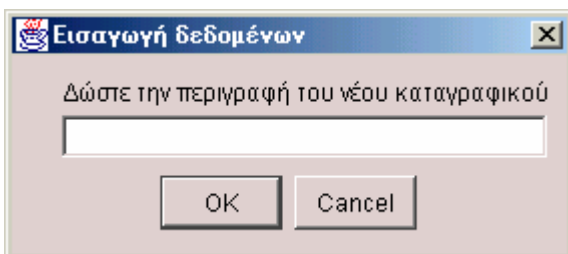
## Εισαγωγή νέου καταγραφικού

Τοποθετήστε το Interface και το καταγραφικό που θέλετε να προγραμματίσετε.

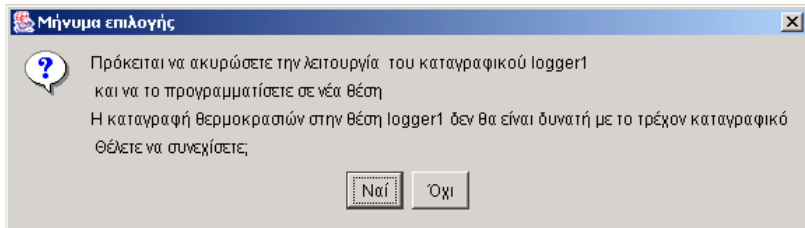


Αφού επιλέξετε το διαμέρισμα στο οποίο θέλετε να ανήκει το νέο καταγραφικό, πιέστε το κουμπί «Νέο», κάτω από την λίστα καταγραφικών.

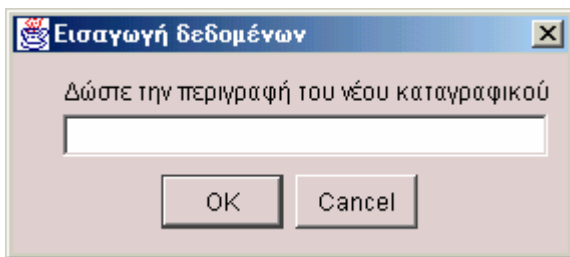
Εάν το καταγραφικό προγραμματίζεται για πρώτη φορά, θα λάβετε κατ' ευθείαν το μήνυμα:



Εάν το καταγραφικό είχε ήδη προγραμματισθεί στο παρελθόν, πριν την εισαγωγή της περιγραφής, θα έχετε μια προειδοποίηση όπως:



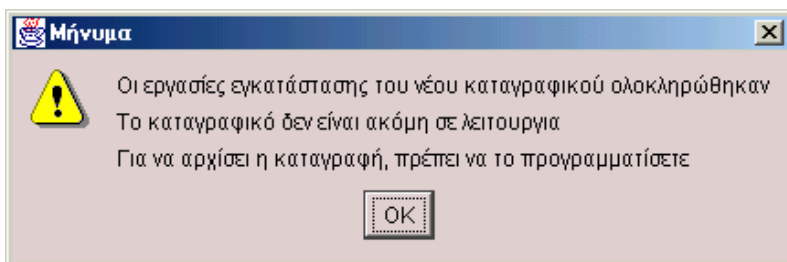
Εάν αποκριθείτε θετικά θα επανέλθει η φόρμα:



Πληκτρολογήστε την περιγραφή του καταγραφικού **με Λατινικούς Χαρακτήρες** και πιέστε OK.

**Προσοχή!!! Μην περιλαμβάνετε στην περιγραφή το σύμβολο «#» !!!**

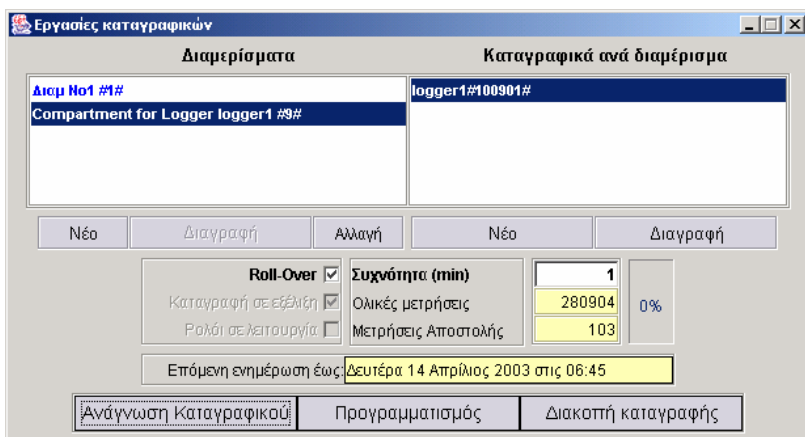
Αφού ολοκληρωθεί η εγκατάσταση του καταγραφικού, ακολουθεί το μήνυμα:



Η εργασία εισαγωγής ενός νέου καταγραφικού, αποθηκεύει στην μνήμη του τα νέα χαρακτηριστικά (Περιγραφή, κωδικός βάσης δεδομένων κλπ).

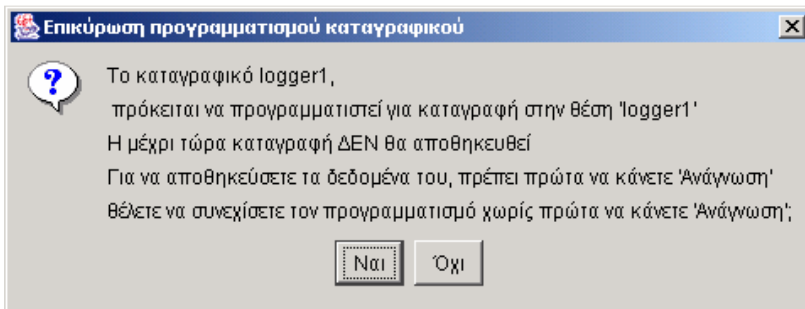
Το καταγραφικό **δεν βρίσκεται σε λειτουργία καταγραφής**. Για να γίνει αυτό θα πρέπει να εκκινήσετε την διαδικασία προγραμματισμού του, όπως περιγράφεται παρακάτω.

### Προγραμματισμός καταγραφικού και θέση σε λειτουργία



Με το Interface τοποθετημένο σε μια ελεύθερη σειριακή θύρα και το καταγραφικό τοποθετημένο σταθερά στην ειδική βάση, αφού επιλέξετε διαμέρισμα και καταγραφικό, ρυθμίσετε την επιθυμητή συχνότητα δειγματοληψίας, την επιλογή «Roll Over» και πιέστε το χειριστήριο «Προγραμματισμός»

Ακολουθεί προειδοποίηση όπως:



Πιέζοντας «Ναι», ο προγραμματισμός και θέση σε λειτουργία ολοκληρώνονται.

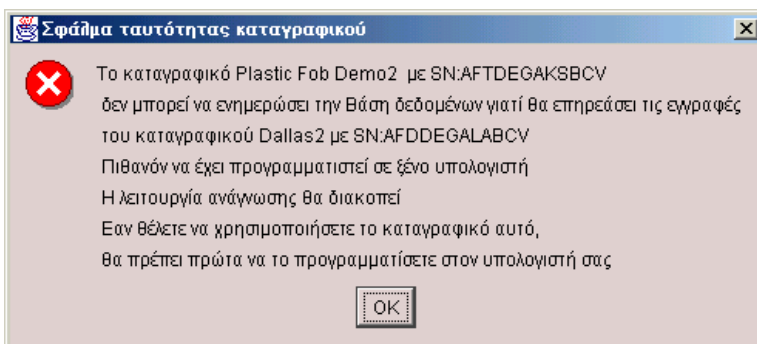
### Ανάγνωση καταγραφικού

Με το Interface τοποθετημένο σε μια ελεύθερη σειριακή θύρα και το καταγραφικό τοποθετημένο στην ειδική βάση, πιέστε το κουμπί «Ανάγνωση».

Πιθανόν να λάβετε διάφορα προειδοποιητικά μηνύματα, εάν το καταγραφικό που προσπαθείτε να διαβάσετε, έχει προγραμματισθεί σε άλλο σταθμό εργασίας.

Στις περισσότερες περιπτώσεις, θα μπορείτε να εντάξετε το καταγραφικό σε ένα υπάρχον διαμέρισμα ή σε ένα νέο που θα δημιουργηθεί αυτόματα.

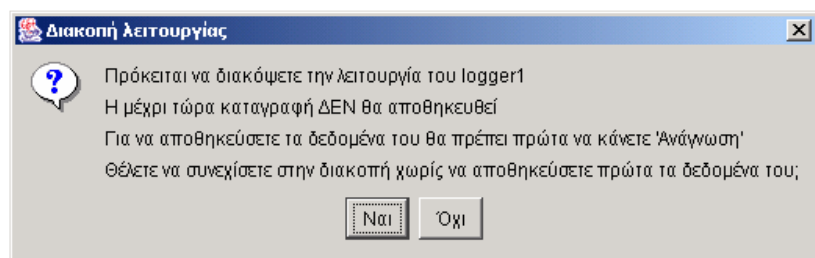
***Η ανάγνωση ενός «ξένου» καταγραφικού είναι αδύνατη μόνο στην περίπτωση που ο κωδικός θέσης BBBB.ΔΔΔ.ΚΚ του καταγραφικού που προσπαθείτε να διαβάσετε, συμπίπτει με κωδικό καταγραφικού που έχετε ήδη εγκαταστήσει. Στην περίπτωση αυτή το πρόγραμμα αποκρίνεται με απαγορευτικό μήνυμα.***



### Διακοπή καταγραφής

Με το Interface τοποθετημένο σε μια ελεύθερη σειριακή θύρα και το καταγραφικό τοποθετημένο σταθερά στην ειδική βάση, πιέστε το κουμπί «Διακοπή καταγραφής».

Το πρόγραμμα αποκρίνεται με μήνυμα όπως:



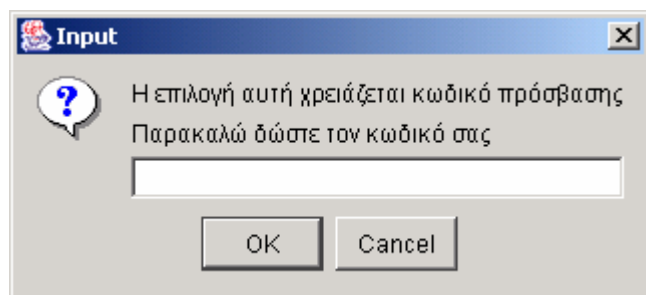
Πιέζοντας «Ναι» η διακοπή ολοκληρώνεται.

### Διαγραφή καταγραφικού

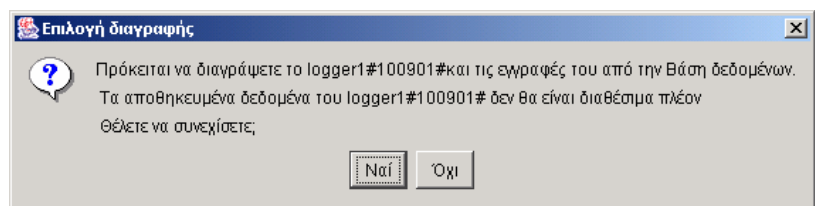
#### **Προσοχή !!!**

**Η επιλογή αυτή διαγράφει το καταγραφικό και όλες τις μέχρι τώρα εγγραφές του από την βάση δεδομένων.**

Η επιλογή αυτή απαιτεί την εισαγωγή κωδικού πρόσβασης, για λόγους ασφαλείας.



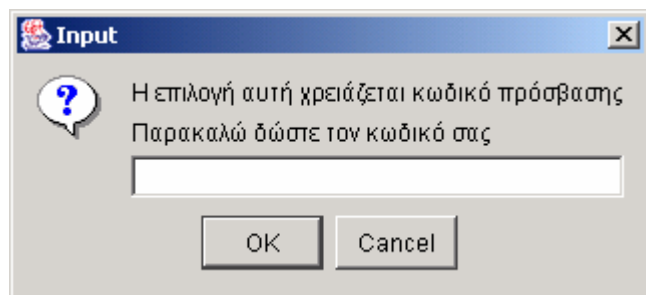
Αφού επιλέξετε από την λίστα το καταγραφικό που θέλετε να διαγράψετε, πιάστε το κουμπί «Διαγραφή» και μετά την επιτυχή εισαγωγή του κωδικού πρόσβασης, το πρόγραμμα αποκρίνεται με μήνυμα όπως:



Η διαγραφή ολοκληρώνεται πιέζοντας «Ναι».

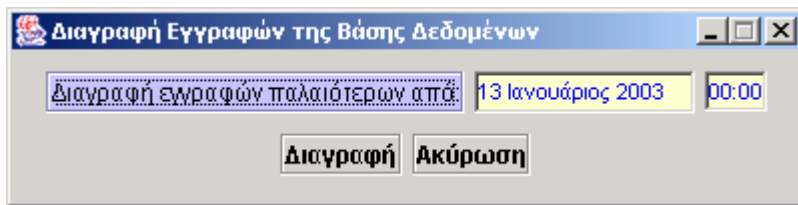
### Διαγραφή εγγραφών της βάσης δεδομένων

Η επιλογή αυτή απαιτεί την εισαγωγή κωδικού πρόσβασης, για λόγους ασφαλείας.



## Προσοχή !!!

Η επιλογή αυτή διαγράφει οριστικά τις εγγραφές της βάσης δεδομένων



Η επιλογή της ημερομηνίας διαγραφής γίνεται με εύχρηστο αναδυόμενο ημερολόγιο που εμφανίζεται κάνοντας click στο χειριστήριο «Διαγραφή εγγραφών παλαιότερων από:»

Εάν αποκριθείτε θετικά πιέζοντας το χειριστήριο «Διαγραφή», θα λάβετε το τελευταίο προειδοποιητικό μήνυμα:

